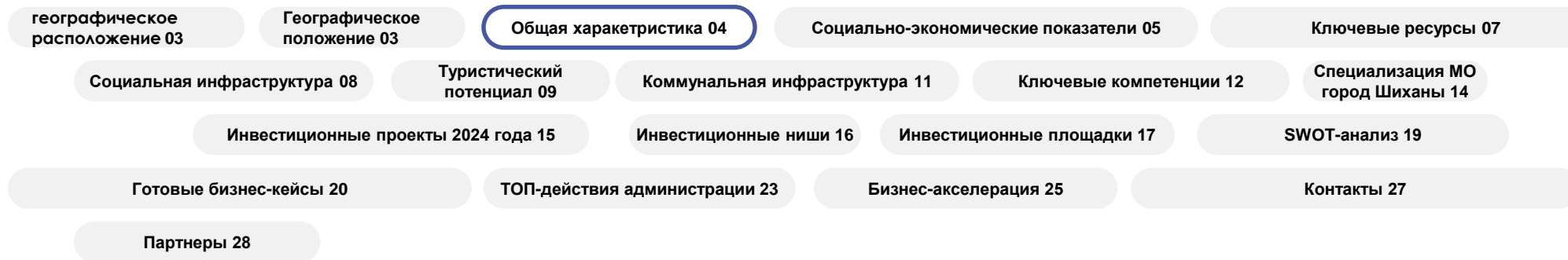
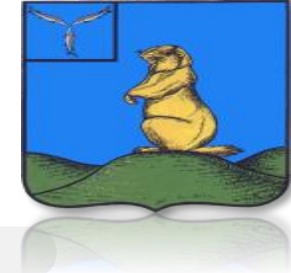
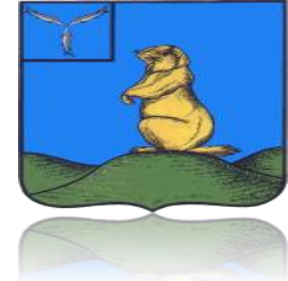


ИНВЕСТИЦИОННЫЙ ПРОФИЛЬ  
МУНИЦИПАЛЬНОГО ОБРАЗОВАНИЯ ГОРОДСКОГО ОКРУГА ГОРОД ШИХАНЫ

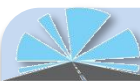




# Географическое расположение



Поселение Шиханы образовано в 1820 году как усадьба графа В.В. Орлова-Денисова, численность населения составляла 5 человек.



Федеральная трасса  
Сызрань – Волгоград  
Выход на ФТ М-5 «Москва-Челябинск»



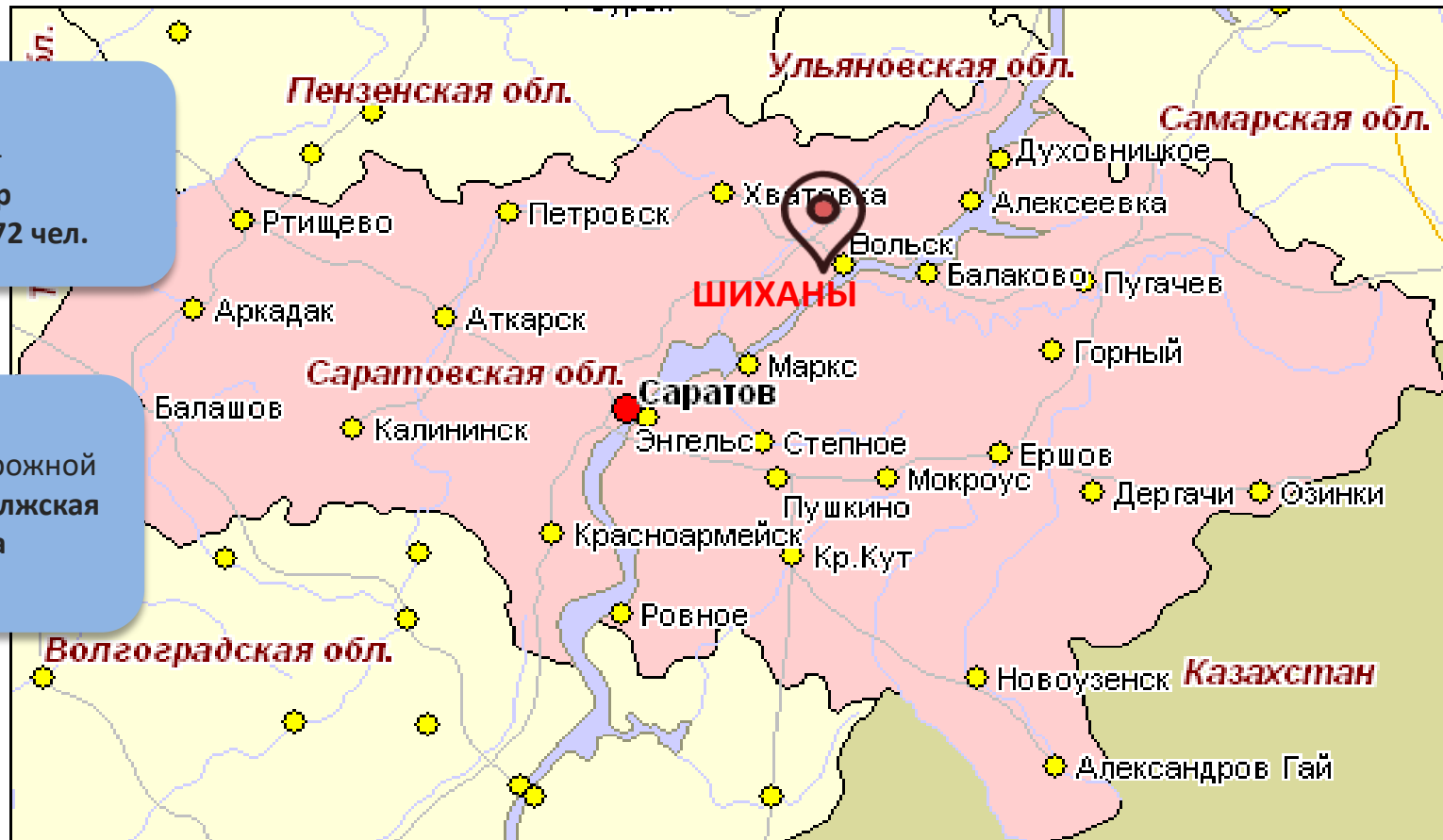
Площадь –  
984,2 гектар  
Численность 4 872 чел.

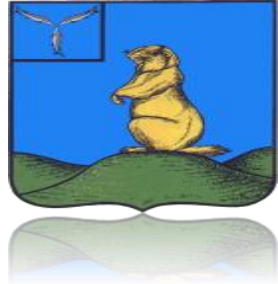


Близость к железнодорожной  
инфраструктуре: Приволжская  
железная дорога

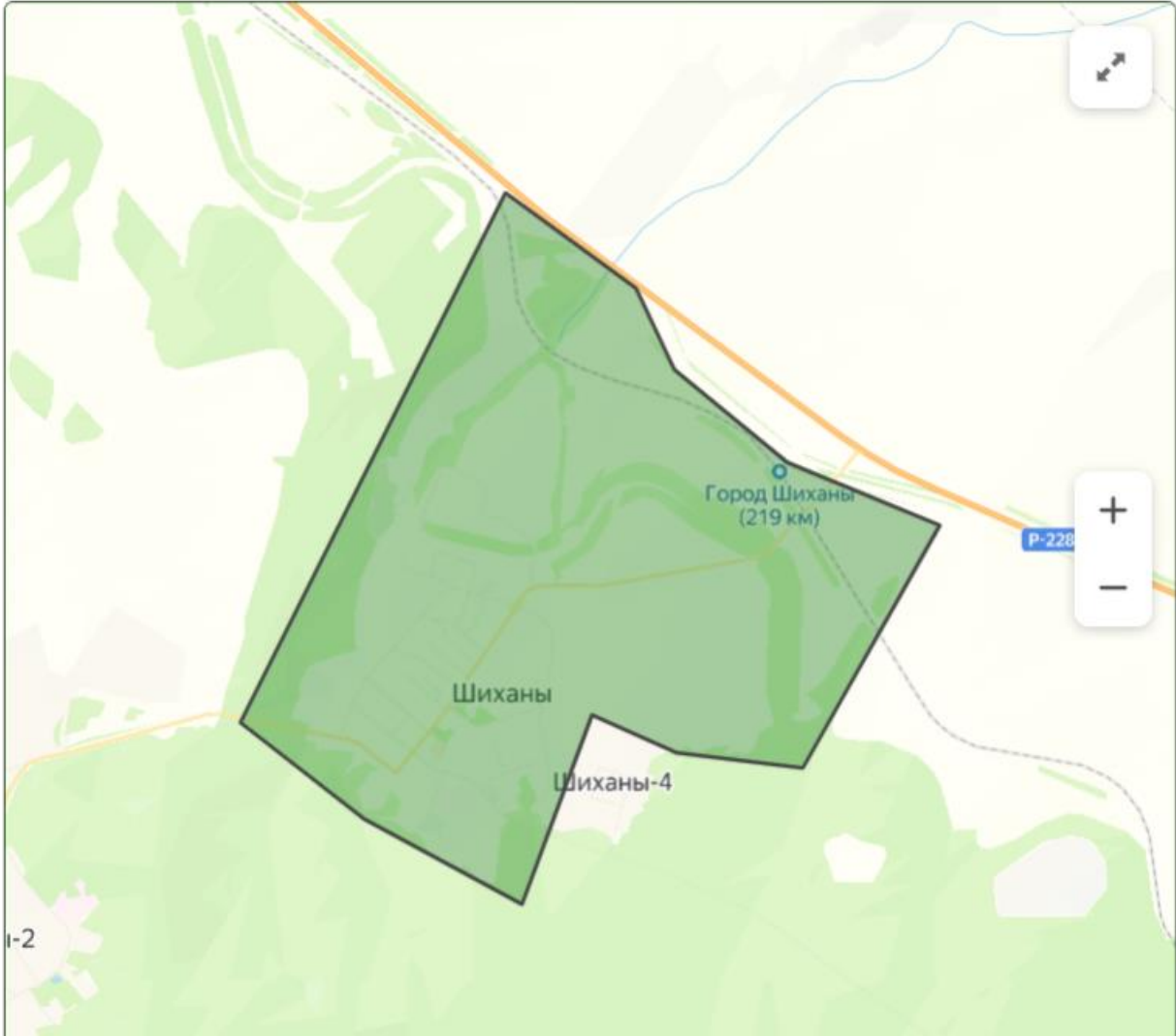


Протяженность дорог, всего:  
16,1 км, в т. ч. с твердым  
покрытием





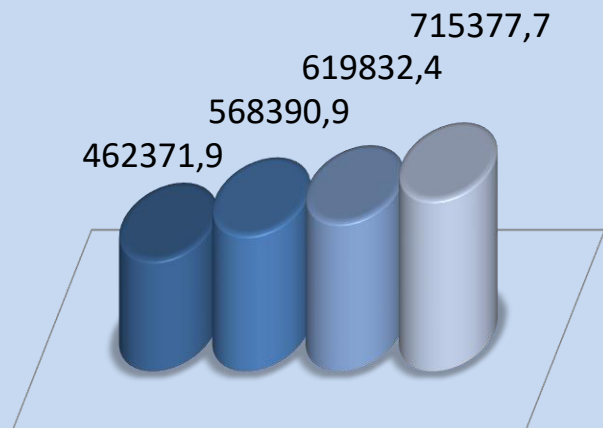
Шиханы на карте



Информация о городе	
Регион	Саратовская область
Город	Шиханы
Основан	1928 г.
Площадь	9,06 км²
Население	4 872 человека
Плотность населения	538 человек на 1 км²
Высота над уровнем моря	213 метров
Коды ГИБДД	64, 164
Телефонный код	+7 84593
Часовой пояс	МСК +1 UTC +4
Координаты	52.11, 47.2

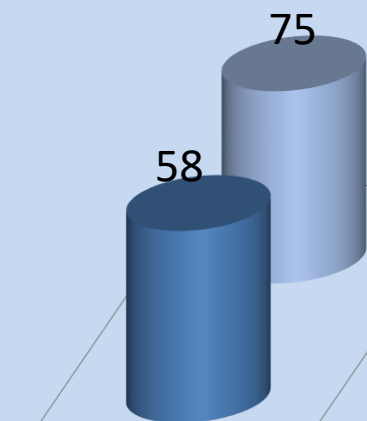
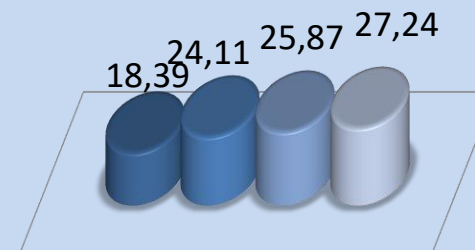
## Оборот розничной торговли

■ 2021 ■ 2022 ■ 2023 ■ 2024



## Инвестиции в основной капитал (млн.руб.)

■ 2023 ■ 2024(оценка)  
■ 2025 (план) ■ 2026 (план)

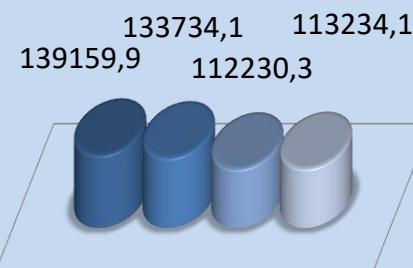


■ Количество ООО

■ Количество ИП

## Отгружено товаров собственного производства

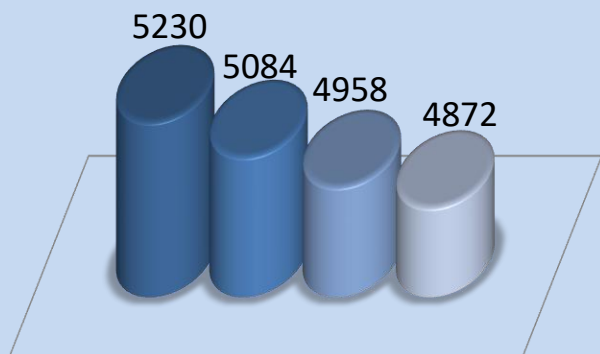
■ 2021 ■ 2022 ■ 2023 ■ 2024





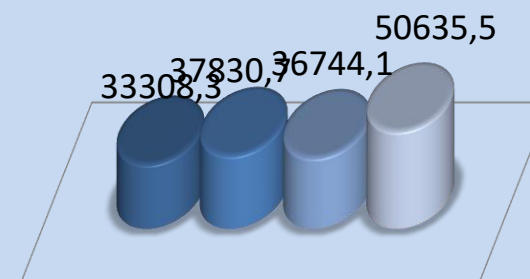
## Среднегодовая численность

■ 2021 ■ 2022 ■ 2023 ■ 2024



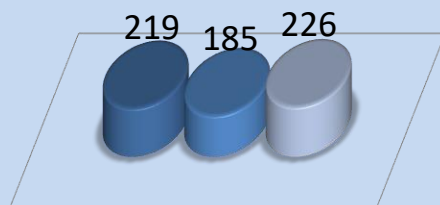
## Среднемесячная заработная плата

■ 2021 ■ 2022 ■ 2023 ■ 2024



## Миграция

■ 2021 ■ 2022 ■ 2023





## Трудовые ресурсы

Население 4872 чел, в т. ч. трудоспособное:



## Природные ресурсы

Сенокосы: 0 тыс га



Песок: 4559 тыс м³



Пашня: 0 тыс. га



Пастбища: 0 тыс. м³



Расчетная лесосека: 0 тыс. м³



## Инфраструктура

Протяженность дорог, всего: 16,1 км, в т. ч. с твердым покрытием



## Возможности

### Точки роста



развитие услуг авиаперевозок



развитие услуг речных пассажирских перевозок



логистический оператор



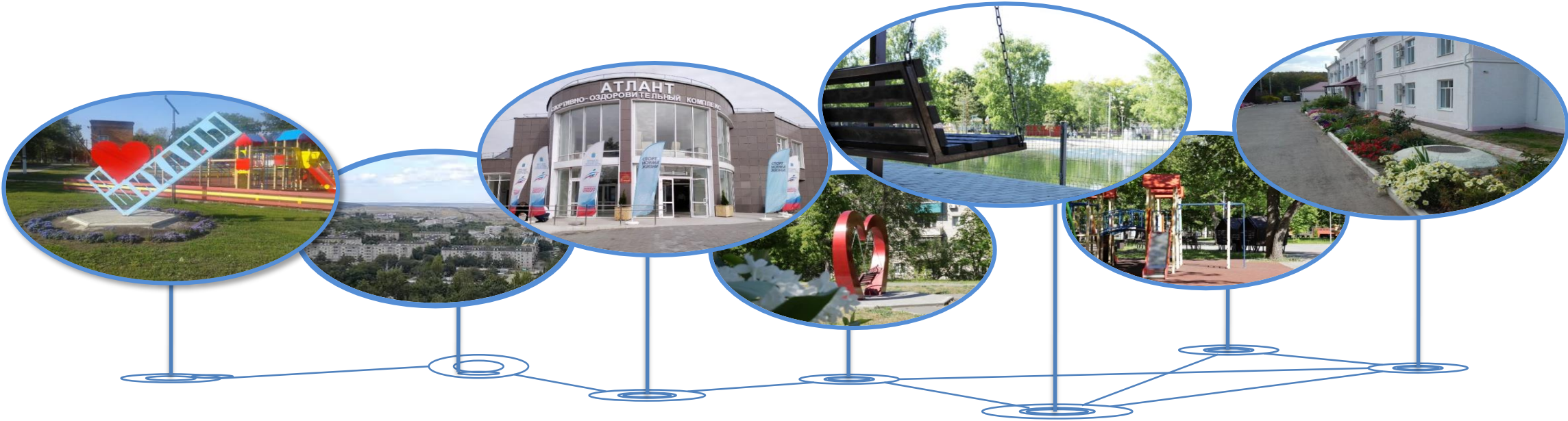
развитие услуг грузовых перевозок

### Ограничения

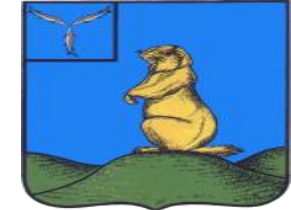


# Социальная инфраструктура МО город Шиханы

Объекты образования	2 учреждения дошкольного образования , 1 учреждение школьного образования 1 музыкальная школа, 1 школа искусств. Количество учащихся – 960 чел., дошкольное образование – 395 чел.
Объекты здравоохранения	25 стационарных коек, 1 отделение восстановительного лечения, 1 поликлиника (300 посещений в смену).
Объекты спорта и физической культуры	15 спортивных сооружений, 3 спортивных зала, 1 ФОКОТ, 1 площадка ГТО, 1 стрелковый тир, 2 ледовые площадки, 1 детско-юношеская спортивная школа на 299 учеников
Объекты проведения досуга	1 клубное учреждение, 2 библиотеки, 1 кинотеатр, 7 памятников.



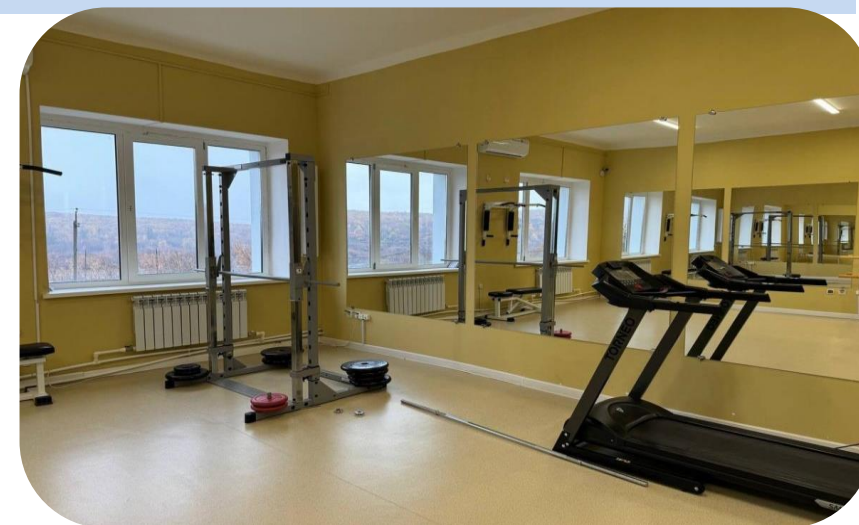




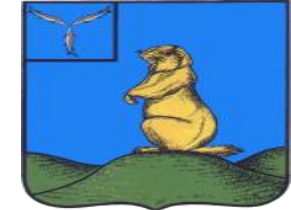
## ФОК «АТЛАНТ» – здоровья гарант!

Спортивный объект «Атлант» включает в себя большой плавательный бассейн с разделительными дорожками, для командных игр - просторный зал, на стене которого 3D рисунок футбольного мяча, хореографические залы для секционных занятий, тренажёрный зал, служебные, бытовые, технические и хозяйственные помещения для обслуживания.

Важно, что в комплексе есть гостиничные номера для размещения иногородних спортсменов на время соревнований. На первом этаже светлый просторный холл. На второй этаж ведёт винтажная лестница. Здесь располагается большой банный комплекс с парилками, душевыми, раздевалками и комнатой отдыха. На цокольном этаже - уютное кафе, где можно перекусить здоровой пищей после интенсивной тренировки. На прилегающей к объекту территории проведены работы по благоустройству, оборудована вместительная парковка, установлена система видеонаблюдения.







- Сквер Химиков
- Аллея Героев
- Памятник Участникам-ликвидаторам последствий аварии на ЧАЭС
- Вечный огонь
- Аллея Ветеранов





## ЭЛЕКТРОСНАБЖЕНИЕ

- Электроснабжение осуществляют: ПАО «Россети Волга», ООО «Элтрейд», власти в области государственного регулирования тарифов.
- [Постановление комитета государственного регулирования тарифов Саратовской области от 21 июня 2024г. №47](#) "О стандартах стоимости жилищно-коммунальных услуг"
- [Постановление комитета государственного регулирования тарифов Саратовской области от 29 ноября 2024 года № 80](#) " "Об установлении долгосрочных параметров регулирования для территориальных сетевых организаций, в отношении которых тарифы на услуги по передаче электрической энергии устанавливаются с применением метода долгосрочной индексации необходимой валовой выручки на долгосрочный период регулирования 2025-2029 гг."

## УТИЛИЗАЦИЯ ОТХОДОВ

- Услугу утилизации ТБО оказывает региональный оператор АО «Ситиматик»
- 19 контейнерных площадок
- В соответствии с постановлением Правительства РФ № 1156 «Об обращении с твердыми коммунальными отходами» в адрес регионального оператора в течение 15 дней с момента опубликования установленных тарифов на услугу по обращению с ТКО и текста типового направляется заявка на заключение договора
- Полигон ТБО, мусороперегрузочная станция (85%) готовности)

## ГАЗОСНАБЖЕНИЕ

- Газоснабжение осуществляют: ООО «Шихагоргаз», ООО «Шиханыгоргазмонтаж»,
- Протяженность газовых сетей 27,9 км
- Нагрузка на нужды населения 170 куб.м на 1 чел.
- Нагрузка на нужды производства 374,2 тыс. куб.м
- Нагрузка на отопление 42,0 тыс. куб. м
- Газификация объекта осуществляется в соответствии с положениями Правил подключения (технология присоединения) объектов капитального строительства к сетям газораспределения, утвержденных [Постановлением Правительства РФ от 13.09.2021г. № 1547](#)

## ВОДОСНАБЖЕНИЕ

- Водоснабжение осуществляет ГУП СО «Облводоресурс»
- Протяженность водопроводных сетей 16,9 км
  - Полный комплекс очистных сооружений
  - Подземные источники родниковые воды
  - Мощность водопровода 40-45 тыс. м3/сутки
  - 1 очистное сооружение поверхностного источника
  - 1 артезианская скважина
  - 1 резервуар питьевой воды
  - 7,5% водопроводной сети нуждается в замене

## ТЕПЛОСНАБЖЕНИЕ

- Теплоснабжение осуществляют: МКУ «Теплосервис»,
- Протяженность тепловых сетей 15,8км
- Нагрузка на нужды населения 170 Гкал на 1 кв.м площади
- Муниципальная система теплоснабжения: 2 котельных, 1 ЦТП
- Центральная закрытая система отопления от котельной, вырабатывающей тепловую энергию при сжигании природного газа.
- Износ теплотрасс 80%
- Износ теплотехнического оборудования 80%



# КЛЮЧЕВЫЕ КОМПЕТЕНЦИИ МО И КОМПАНИИ НОСИТЕЛИ

4

компаний

80%+

экономики  
территории

Ключевые  
компетенции  
МО

Ключевые  
компетенции  
бизнеса

Ключевые  
компетенции  
персонала

№	Компания / ИП	ФИО контактного лица
Предприятие закрытого типа		
1	ФГУП «ГосНИИОХТ»	Бояркина Н.С.
Коммунально-бытовые услуги, управление недвижимостью		
2	ООО "Коммунэнерго"	Агаев Г.Р.о
3	ООО СО "Облводоресурс"	Пахомов С.Н.
4	Муниципальное казенное учреждение «Управление делами»	Герасимова С.Н.
5	ООО "Рынок Города Шиханы"	Герасимова С.Н.
Производство, строительство		
6	ООО «ГАЗОСБЫТОВИК»	Пугачев А.Ю.
7	ООО "Группа Фокина"	Суворов А.С.
8	ООО "Телекс-Ремстрой"	Агаев Г.Р.о
9	ООО "Шиханыгоргаз"	Пугачев А.Ю.
10	ООО "Шиханыгоргазмонтаж"	Пугачев А.Ю.

№	Компания / ИП	ФИО контактного лица
Услуги		
11	ООО "Шиханыэлектросвязь"	Бараев И.А.
12	ООО "Контакт-М"	Гусев Д.А.
Торговля, производство продуктов питания, общепит		
13	ООО "СТРОЙИНВЕСТ-ШИХАНЫ"	Баринов С.Н.
14	ООО "Мираж"	Донцов И.И.
15	ООО "Максимова"	Максимова Л.Н.
16	ООО "Союз"	Каримов О.А.
17	ООО "ТД "ФК-Фарм"	Кауфманн С.
18	ООО "Мастер"	Гусев А.Е.
19	ООО "Гурман"	Пугачев.А.Ю.
20	ИП Иванов Евгений Геннадиевич	Иванов Е.Г.
Транспорт		
21	ООО "Пассажирские перевозки"	Собянин Н. Н.
Издательская деятельность, медиа		
22	МКУ" Редакция газеты "Шиханские новости"	Усинова М.А.
Образование		
23	МБУДО «Спортивная Школа»	Добрынина Н.А.
24	ГБУ ДО «ДШИ № 2»	Давыденко О.В.

# КЛЮЧЕВЫЕ КОМПЕТЕНЦИИ МО И КОМПАНИИ НОСИТЕЛИ (продолжение)

**32**

компаний

**80%+**

экономики  
территории

Ключевые  
компетенции  
МО

Ключевые  
компетенции  
бизнеса

Ключевые  
компетенции  
персонала

№	Тренды изменения компетенций
1	Развитие компетенций в обучении и акселерации предпринимательского сообщества
2	Развитие компетенций в биоэнергетике (экспорт за пределы муниципалитета)
3	Развитие компетенций в производстве удобрений
4	Развитие компетенций в производстве строительных материалов
5	Развитие компетенций в области оказания геронтологических услуг
6	Развитие компетенций в производстве б/а напитков, воды, в т. ч. с ориентацией на экспорт
7	Развитие компетенций в переработке ТБО
8	Развитие компетенций в комплексной переработке дикоросов: эфиромасличных, лекарственных растений, ягод, грибов
9	Развитие компетенций в области туризма и инфраструктуры гостеприимства в целом
10	Развитие компетенций в переработке молока и мяса

СПЕЦИАЛИЗАЦИЯ МО ШИХАНЫ И ТРЕНДЫ РАЗВИТИЯ

1

80-90% выручки по МО (без учета ИП)

Основной вид деятельности	Суммарная выручка, тыс. руб. 2024год	Рабочие места	Количество компаний	Изменение объемов в перспективе 2025 года	Углубление ассортимента	Модель кооперации (ниши)
Производство лекарственных препаратов и материалов, применяемых в медицинских целях и ветеринарии	233 214	>64	2	Рост	Развитие ассортимента	Развитие ассортимента удобрений и азотных соединений, пластмасс и синтетического каучука в первичных формах (взаимодействие с МО)
Производство пара и горячей воды (тепловой энергии) котельными	189 680	17	1	Без изменений	Без изменений	н/д
Торговля розничная пищевыми продуктами, напитками и табачными изделиями в специализированных магазинах, торговля в неспециализированных магазинах, алкогольными напитками, включая пиво, в специализированных магазинах	715 378	>>35	35	Без изменений	Без изменений	Кооперация в создании сети фермерских рынков, создания единой сети товаропродвижения (взаимодействие с МО)
Деятельность прочего сухопутного пассажирского транспорта, не включенная в другие группировки, регулярные перевозки пассажиров автобусами в междугородном сообщении	45 128	6	1	Без изменений	Без изменений	Кооперация в создании единой модели сети придорожных сервисов, включая СТО

1 — данные ООО«Группа Фокина»

2 — результаты интервьюирования

3 — результаты интервьюирования и анкетирования



# Перечень инвестиционных проектов, завершенных на территории МО город Шиханы в 2024 году

Наименование проекта	Цели проекта	Результат проекта	Количество созданных рабочих мест	Место реализации	Сведения об инвесторе	Объем инвестиций, млн. руб.	Сведения о том, какая помощь была оказана инвестору со стороны муниципалитета
Строительство коммерческой недвижимости	Сдача нежилого помещения в аренду для реализации в нем непродовольственных товаров	Открытие магазина продо-вольственных товаров	6	МО г.Шиханы	ИП Желютов Сергей Владимирович	12,1	Консультационная
Строительство коммерческой недвижимости	Сдача нежилого помещения в аренду для реализации в нем непродовольственных товаров	Открытие магазина продо-вольственных товаров	6	МО г.Шиханы	ИП Аникеев Александр Петрович	1,5	Консультационная
Реализация муниципального имущества	Реализация муниципального имущества	Реализация муниципального имущества	25	МО г.Шиханы	ООО Доброход	6,7	Консультационная
Техническое перевооружение котельной	Техническое перевооружение котельной	Техническое перевооружение котельной	Не предусмотрено	МО г.Шиханы	МКП Теплосервис	19	Консультационная



Горнолыжный курорт



Кемпинг



Туристические базы



Палаточные лагеря



Объекты придорожного сервиса



Летние детские оздоровительные лагеря



Санаторно-оздоровительный комплекс



Кафе

# Перспективные инвестиционные площадки



## 1. Свободная инвестиционная площадка

Кадастровый номер земельного участка: 64:51:010202

Местоположение площадки: Северо-восточная часть г. Шиханы

Площадь: 15 000 кв. м.

Форма владения – муниципальная

Удаленность от автодороги – 0,3км, ж/д дороги – 15км

Инфраструктура: имеется возможность подключения

Расстояние до точек подключения: газоснабжение – 2км, отопление – 2км, электроэнергия – 0,3 км, водоснабжение -1,9км, канализация – 2км



## 2. Свободная инвестиционная площадка

Кадастровый номер земельного участка: 64:51:010202

Местоположение площадки: Северо-восточная часть г. Шиханы

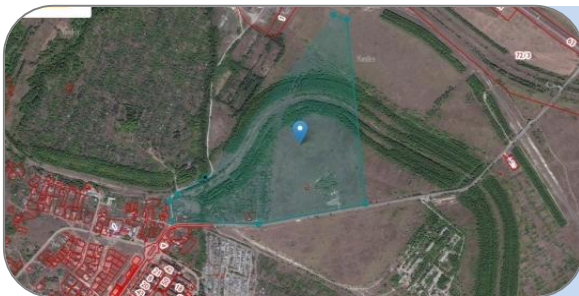
Площадь: 10 000 кв. м.

Форма владения – муниципальная

Удаленность от автодороги – 0,6км, ж/д дороги – 15км

Инфраструктура: имеется возможность подключения

Расстояние до точек подключения: газоснабжение – 1,8км, отопление – 1,8км, электроэнергия – 0,2 км, водоснабжение -1,7км, канализация – 1,8км



## 3. Свободная инвестиционная площадка

Кадастровый номер земельного участка: 64:51:010101

Местоположение площадки: Северная часть г. Шиханы

Площадь: 17 000 кв. м.

Форма владения – муниципальная

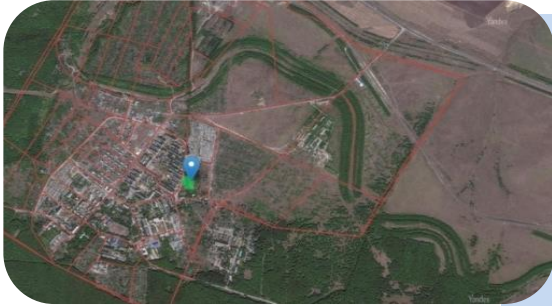
Удаленность от автодороги – 0,08км, ж/д дороги – 18км

Инфраструктура: имеется возможность подключения

Расстояние до точек подключения: газоснабжение – 2,2км, отопление – 2,8км, электроэнергия – 0,5 км, водоснабжение -1 км, канализация – 1 км



# Перспективные инвестиционные площадки (продолжение)



## 4. Свободная инвестиционная площадка

Кадастровый номер земельного участка: 64:51:030206:11

Местоположение площадки: Российская Федерация, Саратовская область, г.Шиханы, ул.Молодежная, в районе дома 15

Площадь: 14 262 кв. м.

Форма владения — муниципальная

Удаленность от автодороги — 2км, ж/д дороги — 15км

Инфраструктура: имеется возможность подключения

Расстояние до точек подключения: газоснабжение — 0,6км, отопление — 0,42км, электроэнергия — 0 км, водоснабжение -0,011км, канализация — 0,126км



## 5. Свободная инвестиционная площадка

Кадастровый номер земельного участка: 64:51:030206

Местоположение площадки: Российская Федерация, Саратовская область, г.Шиханы, ул.Молодежная, в районе дома 15

Площадь: 19 000 кв. м.

Форма владения — муниципальная

Удаленность от автодороги — 2км, ж/д дороги — 15км

Инфраструктура: имеется возможность подключения

Расстояние до точек подключения: газоснабжение — 0,6км, отопление — 0,56км, электроэнергия — 0,17 км, водоснабжение -1,26км, канализация — 0,4км



## 6. Свободная инвестиционная площадка

Кадастровый номер земельного участка: 64:51:010301, 64:51:010202, 64:51:010201

Местоположение площадки: Российская Федерация, Саратовская область, г.Шиханы, ул.Молодежная, в районе дома 16

Площадь: 16 000 кв. м.

Форма владения — муниципальная

Удаленность от автодороги — 2км, ж/д дороги — 15км

Инфраструктура: имеется возможность подключения

Расстояние до точек подключения: газоснабжение — 1 км, отопление — 0,5 км, электроэнергия — 0,24 км, водоснабжение -0,4км, канализация — 0,5 км

S

1. Имеются компетенции по ферментации пижмы, ромашки, девясила
2. Наличие источников чистой питьевой воды
3. Наличие прилегающей федеральной трассы Р228
4. Свободные земельные участки и инвестиционные площадки с коммуникациями
5. Холмистая местность, перепад высот 150 метров
6. Имеется пекарня с традиционной технологией выпечки на основе натуральных ингредиентов
7. Наличие спортивного комплекса

1. Рост рынка внутреннего туризма в России, как следствие, растущий спрос на объекты туристской инфраструктуры (придорожный гостиничный комплекс)
2. Организация переработки дикоросов
3. Развитие санаторно-курортного направления на базе спортивного комплекса
4. Создание санаторного комплекса

W

1. Отсутствие сельского хозяйства, так как вокруг территории муниципального образования территория Министерства обороны РФ, что затрудняет ее реализацию
2. Система сбора дикоросов не развита
3. Низкая культура гостеприимства бизнеса и населения
4. Нехватка людей с высшим образованием, в т. ч. врачи, учителя, административного управленческого персонала
5. Трудоспособное население слабо участвует в развитии территории
6. Нет своей строительной организации

1. Рост цен — высокая инфляция, рост себестоимости производимой продукции
2. Открытие новых рабочих мест в Балаково, Вольске — отток кадров
3. Отток трудоспособного населения в крупные города
4. Старение населения территории
5. Загрязнение окружающей среды
6. Низкая вовлеченность населения в развитие территории

O

T

# Бизнес-кейс: Детский развивающий центр (центр раннего развития детей)



1,5  
млн. Р

ИНВЕСТИЦИИ

0,4  
млн. Р

ОБОРОТНЫЙ  
КАПИТАЛ

24  
мес.

СРОК  
ОКУПАЕМОСТИ

37%

IRR (BHP)

2,9  
млн. Р

NPV  
(60 мес.)

## Суть проекта

- Открытие специализированного центра раннего творческого развития детей — услуг в сфере дополнительного образования детей (с 2-3 до 14 лет): обучение ТРИЗ, использование комплексно-волновой методики Михаила Казиника и т.п.
- Пропускная способность Центра в день — 25-50 чел.;
- В качестве методологической основы и маркетингового инструмента может быть использована франшиза популярного центра: Школа лидерства «Звезды», Школа будущего М. Казиника, Нью- Ньютоны.

## Обеспеченность спросом

- ✓ Запрос на создание Центра выявлен при опросе жителей;
- ✓ Проблема дополнительного обучения на территории муниципалитета стоит остро;
- ✓ Круг потенциально заинтересованных лиц в целом по территории город Шиханы более 1,4 тыс. чел., (чтократно превосходит пропускную способность одного развивающего центра — вектор масштабирования

## Обеспеченность ресурсами

- ✓ Аренда помещения площадью 75-150 м.кв. в центре, соответствующего санитарным и лицензионным требованиям, с удобной транспортной и пешеходной развязкой;
- ✓ Кадровое обеспечение: 6 человек, местные кадры;
- ✓ Методология: Система Никитиных
- ✓ Технология: франчайзинг.

## Потенциальные инвесторы

- ✓ Центры раннего творческого развития детей

## Потенциальные партнеры

- ✓ Франчайзеры с зарекомендовавшими себя на российском рынке франшизами
- ✓ Министерство образования и науки Саратовской области
- ✓ Управления образования Департамента муниципальных учреждений

## Государственная поддержка

- Предоставление помещения в аренду на льготных условиях
- Поддержка в части предоставления целевых займов
- Организационная поддержка по открытию учреждения, получению необходимой разрешительной документации
- Организация взаимодействия с учреждениями образования на муниципальном и региональном уровне
- Включение в региональные и муниципальные программы дополнительного образования



# Бизнес-кейс: Строительство санаторно-курортного комплекса



## Обеспеченность ресурсами

- ✓ Предоставление земельного участка площадью до 20 Га (рекреация) с наличием дороги, подведенной электроэнергии и газа;
- ✓ Энергопотребление объекта — 350 кВт / ч;
- ✓ Водопотребление — скважина;
- ✓ Кадровое обеспечение: 75 человека, АУП — приглашение из Саратова, других регионов;
- ✓ Технология: использование опыта аналогичных объектов в РФ.

## Потенциальные инвесторы

- ✓ Сеть отелей «AMAKS Hotels&Resorts»
- ✓ ООО «Группа Фокина»

- Предоставление земельного участка с подведенными коммуникациями / подведение коммуникаций на основе государственного частного партнерства и местного частного партнерства
- Консультационная поддержка в части подготовки и согласования концепции санатория (медицинский профиль)
- Поддержка в части предоставления целевых займов / предоставления гарантий

520  
млн. Р  
ИНВЕСТИЦИИ

6,5  
млн. Р  
ОБОРОТНЫЙ  
КАПИТАЛ

78  
мес.  
СРОК  
ОКУПАЕМОСТИ

21%  
IRR (BHP)

## Обеспеченность спросом

- ✓ Спрос на услуги санаториев регионального формата растет в связи со сложной эпидемиологической ситуацией и ускоряющимся ритмом жизни — короткие путевки, курсовки, программы выходного дня;
- ✓ Основной недостаток санаториев Саратовской области — старая материально-техническая база, несоответствие современным требованиям контрольных органов и рынка;
- ✓ Основной ориентир — средний ценовой сегмент, требовательный к качеству и экологии.

## Потенциальные партнеры

- ✓ Министерство здравоохранения Саратовской области
- ✓ Туроператоры (федеральные и региональные)
- ✓ Центр развития туризма Саратовской области

- Включение в базу данных **tursar.ru**
- Включение объекта в туристические маршруты для формирования спроса в других регионах и поддержки сбыта на местном уровне
- Субсидирование расходов на приобретение оборудования, строительство

# Бизнес-кейс: Открытие придорожного МОТЕЛЯ(кафе-гостиницы) в границах МО города ШИХАНЫ



4,2

млн. Р

ИНВЕСТИЦИИ

0,8

млн. Р

ОБОРОТНЫЙ  
КАПИТАЛ

16

мес.

СРОК  
ОКУПАЕМОСТИ

75%

IRR (BHP)

4,1

млн. Р

NPV  
(36 мес.)

## Суть проекта

- Открытие МОТЕЛЯ(придорожного кафе-гостиницы) с границах МО (в т.ч.по готовой франшизе );
- Основная задача —для отдыха автотуристов и водителей грузового автотранспорта круглогодичного режима эксплуатации, с высоким уровнем гостиничного обслуживания и наличием хорошо организованной службы автосервиса,создать современное пространство для быстрого заказа напитков, качественного фаст-фуда по актуальным рецептурам для современного ритма жизни (в том числе, для обслуживания потока туристов);

## Обеспеченность спросом

- ✓ Загрузку объекта обеспечат прежде всего: автотуристы, водители грузового транспорта, группы автобусных туров (в том числе и организованные и «дикие»);
- ✓ Формат придорожного отдыха в РФ сегодня максимально популярен — клиент уверен в качестве и стандарте оказываемых услуг;
- ✓ При отсутствии нормальной динамики идея специализация мотеля может быть заменена.

## Потенциальные партнеры

- ✓ Франчайзеры (АЗС)
- ✓ Местные предприниматели(фермеры): поставки мяса, молока, овощей
- ✓ Туристические операторы

## Обеспеченность ресурсами

- ✓ Предоставление земельного участка для размещения капитального объекта или модульного объекта площадью до 500 кв. м. (обеспеченного парковочными местами)
- ✓ Энергопотребление объекта — 300 кВт / ч;
- ✓ Водопотребление- скважина; канализация — централизованная;
- ✓ Технология: придорожный отель.
- ✓ Кадровое обеспечение: 5 человек;

## Потенциальные инвесторы

- ✓ ИП Филинов А.Е., г.Шиханы
- ✓ ИП Донцов И.И., г.Шиханы
- ✓ ООО «Группа Фокина», г.Шиханы

## Государственная поддержка

- Предоставление земельного участка с подведенными коммуникациями / подведение коммуникаций на основе ГЧП / МЧП
- Поддержка в части предоставления целевых займов / предоставления гарантий
- Консультационная поддержка в части подготовки и согласования концепции санатория (медицинский профиль)
- Субсидирование расходов на приобретение оборудования, строительство

- Включение в базу данных **tursar.ru**
- Включение объекта в туристические маршруты для формирования спроса в других регионах и поддержки сбыта на местном уровне

# ТОП-ДЕЙСТВИЯ АДМИНИСТРАЦИИ

№	Задача Администрации МО город Шиханы	Фактор			Суммарный балл
		Достижения образа будущего	Развития действующего бизнеса	Появления нового бизнеса	
ТОП-10					
1.	Организация помощи в получении местными производителями сертификатов	4,000	4,333	2,667	11,000
2.	Создание площадок для тепличного хозяйства (комплекса) по выращиванию цветов и с/х культур	4,000	2,833	3,167	10,000
3.	Разработка концепции по развитию логистического центра (филиала): перечень логистических маршрутов, интерактивные карты	4,167	3,667	3,167	11,000
4.	Проработка комплексной программы по вхождению местной продукции в торговые сети	4,500	4,833	3,667	13,000
5.	Использование местными производителями торговой марки «Сделано в Саратовской области»	4,167	4,333	3,167	11,667
6.	Организация программ дополнительного образования и переподготовки кадров по актуальным профессиям	4,000	2,500	2,167	8,667
7.	Создание попечительского совета в МО из числа потенциальных работодателей для формирования кадров	3,667	3,333	2,667	9,667
8.	Организация базы местных товаропроизводителей и поставщиков услуг и разработка совместно с бизнесом экспансии в Саратовской области и за ее пределами (продвижение услуг, экопродуктов)	3,833	3,500	3,333	10,667
Мероприятия 2-й очереди					
9.	Решение вопроса о финансировании и строительстве центра развития детей	4,833	3,000	2,333	10,167
10.	Подготовка площадки для размещения санатория	3,833	3,167	3,333	10,333
11.	Подготовка концепции развития лыжного центра	5,000	3,500	4,500	13,000
12.	Создание комплексных спортивных программ для жителей, направленных на использование спортивного комплекса	4,000	2,000	2,167	8,167
13.	Разработка концепции и стандарта по развитию комфортной городской среды (улично-дорожная сеть, парк аттракционов)	4,500	2,667	2,333	9,500
14.	Лоббирование вопроса об увеличении финансирования программы переселения из ветхого и аварийного жилья	5,000	2,167	2,000	9,167

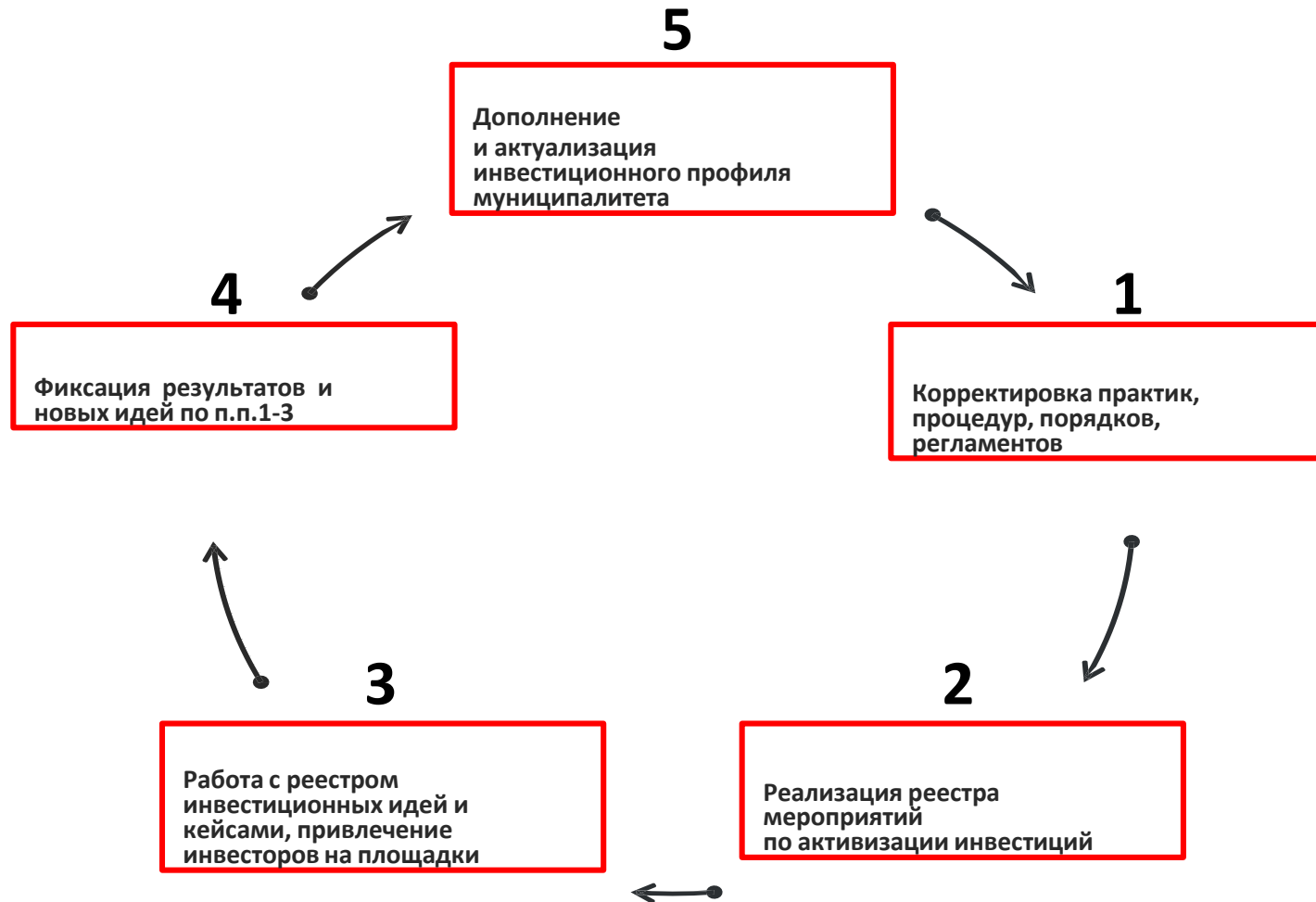
## ТОП-ДЕЙСТВИЯ АДМИНИСТРАЦИИ (продолжение)

№	Задача Администрации МО город Шиханы	Фактор			Суммарный балл
		Достижения образа будущего	Развития действующего бизнеса	Появления нового бизнеса	
15.	Выход с инициативой по изменению закона о занятости в части изменения (сокращения) сроков	3,333	3,500	2,833	9,667
16.	Подготовка площадок для размещения инвестиционных проектов (готовность и мощность коммуникаций)	4,833	3,333	4,667	12,833
17.	Подготовить перечень известных людей — выходцев из МО город Шиханы, которые могли бы мотивировать занятие предпринимательской деятельностью	2,833	2,000	1,833	6,667
18.	Организовать работу по привлечению на территорию МО кинокомпаний для съемок фильмов	3,167	2,667	2,500	8,333
19.	Организация экстрим-фестиваля/Iron Man/Стальной Характер/Силовой экстрим	3,333	2,500	1,833	7,667
20.	Разработка программы повышения производительности и снижения себестоимости продукции	4,333	3,833	1,833	10,000
21.	Разработка программы концептуального летнего молодежного туризма со сбором дикоросов	3,833	2,167	2,833	8,833
22.	Организация детского трудового (креативного) лагеря: профессиональное самоопределение, мастер-классы.	3,833	2,000	2,333	8,167
23.	Развитие темы фестиваля клубники с расширением и включением в него местной кухни	3,500	2,333	2,000	7,833



# ТОП-ДЕЙСТВИЯ АДМИНИСТРАЦИИ (продолжение)

№	Задача Администрации МО город Шиханы	Фактор			Суммарный балл
		Достижения образа будущего	Развития действующего бизнеса	Появления нового бизнеса	
Мероприятия 3-й очереди					
24.	Организация курсов по переподготовке жителей в направлении бизнеса потенциального инвестора	3,500	2,833	2,500	8,833
25.	Разработка программы (выплата подъемных, предоставление жилья/земли) по привлечению специалистов среднего и старшего возраста с высшим образованием: медицина, образование, инженерно-технических работников	4,833	2,500	2,667	10,000
26.	Программа стимулирования оседлости молодых специалистов (финансовая поддержка при условии возврата, регистрации брака, рождения детей, трудоустройства)	5,000	3,000	2,833	10,833
27.	Инвентаризация лиц, занимающиеся хендмейд- бизнесом, на территории МО,для вовлечения их в экономический контур	3,667	3,667	2,667	10,000
28.	Организация курсов обучения предпринимателей по клиентоориентированности и гостеприимству	3,500	3,333	2,667	9,500
29.	Оценка присутствия распределительных центров федеральных сетей в Саратовской области, продвижение продукции местных производителей	4,333	4,500	3,667	12,500
30.	Организация клуба предпринимателей с активным вовлечением Администрации	4,333	4,000	2,500	10,833



## ИНДИКАТОРЫ ПО ЭТАПАМ

1

- динамика удовлетворенности предпринимателей
- динамика готовности к развитию

2

- динамика объема инвестиций
- динамика создания рабочих мест
- динамика уровня оплаты труда

3

- процент реализации проектов
- количество обращений потенциальных инвесторов

4

- процент реализации реестров (корректировок, мероприятий, инвестиций)
- процент обновления реестров

5

- актуальность профиля
- глубина реализации профиля
- все пункты реестров распределены и активны

# 



ОТВЕТСТВЕННОЕ ЛИЦО В АДМИНИСТРАЦИИ МО город ШИХАНЫ	ФИО ответственного лица	Номер телефона ответственного лица	Адрес приема обращений ответственному лицу	Электронная почта
1. Глава муниципального образования город Шиханы	Лещенко Антон Владимирович	8(84593)40-3-52	Саратовская область,г.Шиханы, ул. Ленина, д. 12	shihadm@mail.ru
2. Инвестиционный уполномоченный МО город Шиханы	Ларин Дмитрий Андреевич	8(84593)40-4-34 8(919)836-97-99	Саратовская область,г.Шиханы, ул. Ленина, д. 12	shihadm@mail.ru
3.Председатель комитета экономики и управления собственностью МО город Шиханы	Жукова Дарья Александровна	8(84593)40-4-53	Саратовская область,г.Шиханы, ул. Ленина, д. 12	otekzato@mail.ru
4. Директор АО «Корпорация развития Саратовской области»	Храпугин Александр Владимирович	8(8452)23-23-68	Саратовская область, г. Саратов, ул. Чернышевского, д.203, оф.402	a.hrapugin@saratovcorporation.ru

# ПАРТНЕРЫ ДЛЯ ПРОРЫВНЫХ ИДЕЙ

